

ການພັດທະນາວິຊາຊີບຄູແບບຕໍ່ເນື່ອງ

ການສະໜັບສະໜູນຄູໃນການພັດທະນາຄວາມຮູ້ ແລະ ທັກສະສໍາລັບ
ການສອນຫຼັກສູດຊັ້ນປະຖົມສຶກສາສະບັບປັບປຸງໃໝ່



ການຮຽນ ແລະ ຜົນການຮຽນຂອງນັກຮຽນ ແມ່ນເປັນໝາກຫົວໃຈຂອງວຽກງານການ ພັດທະນາວິຊາຊີບຄູແບບຕໍ່ເນື່ອງ

ການພັດທະນາວິຊາຊີບຄູແບບຕໍ່ເນື່ອງແມ່ນກ່ຽວກັບການ ຮຽນຮູ້: ການຮຽນຮູ້ຂອງຄູ ແລະ ການຮຽນຮູ້ຂອງນັກ ຮຽນ. ຫົວໃຈຂອງການຮຽນຮູ້ຂອງຄູ ແມ່ນການຮຽນຮູ້ ຂອງນັກຮຽນ. ສິ່ງທີ່ຄູໄດ້ຮຽນຮູ້ຄວນສົ່ງຜົນຕໍ່ສິ່ງທີ່ນັກ ຮຽນກຳລັງຮຽນ ແລະ ຄວາມຄົບໜ້າໃນການຮຽນຂອງ ນັກຮຽນ.

ການຕົ້ນຄວ້າວຽກງານການສຶກສາໄດ້ສະແດງໃຫ້ເຫັນວ່າ ຄູນະພາບການສອນ ແລະ ພາວະຄວາມເປັນຜູ້ນຳໃນ ໂຮງຮຽນແມ່ນປັດໄຈສຳຄັນໃນການບັບປຸງຜົນການຮຽນ ຂອງນັກຮຽນ. ສະນັ້ນ, ເພື່ອໃຫ້ຄູ ແລະ ຜູ້ນຳດ້ານການ ສຶກສາ ສາມາດປະຕິບັດໜ້າທີ່ໄດ້ຢ່າງມີປະສິດທິພາບສູງ ສຸດນັ້ນ ເຂົາເຈົ້າຕ້ອງສືບຕໍ່ຂະຫຍາຍຄວາມຮູ້ ແລະ ທັກ ສະຂອງຕົນຢ່າງບໍ່ຢຸດຢັ້ງ.

ການພັດທະນາວິຊາຊີບຄູເກີດຂຶ້ນເມື່ອຄູມີສ່ວນຮ່ວມໃນ ບັນດາກິດຈະກຳ ເຊິ່ງມັນຈະຊ່ວຍສະທ້ອນຄືນການສິດ ສອນຂອງເຂົາເຈົ້າເພື່ອນຳໄປເປັນແນວທາງໃນການພັດ ທະນາວິທີການສອນຂອງເຂົາເຈົ້າ. ກິດຈະກຳການພັດທະ ນາວິຊາຊີບຄູແບບຕໍ່ເນື່ອງ ອາດລວມມີການເຂົ້າຮ່ວມການ ຝຶກອົບຮົມໄລຍະສັ້ນ, ໄດ້ຮັບການສົ່ງເກີດການສອນໃນ

ຫ້ອງຮຽນຈາກຄູທ່ານອື່ນ ຫຼື ໄປສົ່ງເກີດການສອນໃນ ຫ້ອງຮຽນຂອງຄູທ່ານອື່ນ, ສົນທະນາແບບໂຕຕໍ່ໂຕກັບ ເພື່ອນຮ່ວມງານທ່ານອື່ນ, ກັບຄູທີ່ມີປະສົບການ ຫຼື ກັບ ວິຊາການຜູ້ທີ່ໃຫ້ການສະໜັບສະໜູນ. ນອກຈາກນີ້ອາດ ລວມໄປເຖິງການຮຽນຮູ້ດ້ວຍຕົວເອງເຊັ່ນ: ເບິ່ງວິດີໂອ ການຝຶກອົບຮົມ ຫຼື ອ່ານປຶ້ມຄູມີ.











ການພັດທະນາວິຊາຊີບຄູແບບຕໍ່ເນື່ອງຄວນປະຕິບັດຢ່າງ ຕໍ່ເນື່ອງ, ເປັນປະຈຳ ແລະ ມີການວາງແຜນລ່ວງໜ້າ ເພື່ອ ຊ່ວຍໃຫ້ທ່ານເອງສາມາດທັນຕໍ່ການພັດທະນາໃໝ່ໆ ທີ່ມີ ການປ່ຽນແປງໃນຫຼັກສູດ ຫຼື ນະໂຍບາຍ. ດ້ວຍເຫດຜົນ ເຫຼົ່ານີ້ ຄູຊັ້ນປະຖົມສຶກສາ ຕ້ອງມີສ່ວນຮ່ວມເຂົ້າໃນກິດ ຈະກຳຕ່າງໆຂອງການຮຽນແບບຕໍ່ເນື່ອງຕະຫຼອດສົກຮຽນ ເພື່ອສືບຕໍ່ພັດທະນາຄວາມໝັ້ນໃຈ ແລະ ທັກສະການສອນ ຂອງຕົນ ໃນການນຳໃຊ້ຫຼັກສູດຢ່າງມີປະສິດທິພາບ. ຄູທຸກຄົນຕ້ອງການການສະໜັບສະໜູນແບບຕໍ່ເນື່ອງໃນ ການນຳໃຊ້ຫຼັກສູດໃໝ່ຕະຫຼອດສົກຮຽນ.





ໜ້າທີ່ຂອງຜູ້ເຮັດວຽກສຶກສານິເທດພາຍໃນ

ໃນຖານະທີ່ທ່ານເປັນຜູ້ເຮັດວຽກສຶກສານິເທດພາຍໃນ ທ່ານມີບົດບາດສໍາຄັນຫຼາຍໃນການປັບປຸງຄຸນນະພາບການສອນ ແລະ ປັບປຸງຜົນການຮຽນຂອງນັກຮຽນ. ທ່ານຈະຕ້ອງອໍານວຍຄວາມສະດວກໃຫ້ແກ່ຄູ່ໃນການພັດທະນາວິຊາຊີບຄູ ແບບຕໍ່ເນື່ອງໃນທ້ອງຖິ່ນຂອງທ່ານທີ່ຮັບຜິດຊອບຢູ່ເຊິ່ງປະກອບມີ:

-  ດໍາເນີນການສັງເກດການສອນໃນຫ້ອງຮຽນ ແລະ ໃຫ້ຄໍາເຫັນໃນທາງສ້າງສັນ;
-  ສະໜັບສະໜູນໃຫ້ຄູສາມາດເດີນທາງໄປໂຮງຮຽນເພື່ອສັງເກດການສອນ ແລະ ຮຽນຮູ້ຈາກຄູທີ່ມີປະສົບການຢູ່ໂຮງຮຽນໃກ້ຄຽງ;
-  ລົງໄປຢ້ຽມຢາມໂຮງຮຽນ ແລະ ໃຫ້ການສະໜັບສະໜູນ ຫຼື ໃຫ້ຄໍາແນະນໍາຄູເປັນລາຍບຸກຄົນເພື່ອຊ່ວຍໃຫ້ເຂົາເຈົ້າປັບປຸງການສອນ ແລະ ພັດທະນາຄວາມຮູ້;
-  ຕິດຕໍ່ກັບຄູຢ່າງເປັນປົກກະຕິ (ແບບເຊິ່ງໜ້າ ຫຼື ທາງໂທລະສັບ) ເພື່ອສາມາດກໍານົດຄວາມຕ້ອງການຮຽນຮູ້ຂອງຄູ;
-  ປະສານງານ ແລະ ອໍານວຍຄວາມສະດວກໃນການຈັດຮອບວຽນການຮຽນຮູ້ (ຕົວຢ່າງ: ໂດຍກຸ່ມຄູທີ່ມາຈາກໂຮງຮຽນໜຶ່ງ ຫຼື ຫຼາຍໂຮງຮຽນມາລວມຕົວກັນ ເພື່ອສະທ້ອນຄືນການສຶກສອນຂອງເຂົາເຈົ້າ ແລະ ແລກປ່ຽນບົດຮຽນທີ່ໄດ້ຮັບຜົນດີ);
-  ແປງປັນສື່ການຮຽນການສອນກັບຄູ ແລະ ແນະນໍາໃຫ້ເຂົາເຈົ້ານໍາໃຊ້ສື່ເຫຼົ່ານີ້ເພື່ອພັດທະນາຄວາມຮູ້ ແລະ ປັບປຸງທັກສະການສອນ;
-  ຕິດຕາມ ແລະ ຈົດບັນທຶກ ການເຂົ້າຮ່ວມກິດຈະກຳການພັດທະນາວິຊາຊີບຄູແບບຕໍ່ເນື່ອງຂອງຄູເປັນປະຈຳ;
-  ມີສ່ວນຮ່ວມໃນການຈັດຕັ້ງປະຕິບັດການສະທ້ອນຄືນເພື່ອລາຍງານການເຂົ້າຮ່ວມການພັດທະນາວິຊາຊີບຄູແບບຕໍ່ເນື່ອງຂອງເຂົາເຈົ້າ;
-  ກຳນົດ ແລະ ຈັດລຳດັບຄວາມສໍາຄັນໃນສິ່ງທີ່ທ່ານຕ້ອງການຮຽນຮູ້ ໃນການພັດທະນາວິຊາຊີບຄູແບບຕໍ່ເນື່ອງ ຫຼັງຈາກນັ້ນແຈ້ງໃຫ້ທາງວິທະຍາໄລຄູຮັບຮູ້; ແລະ
-  ເຂົ້າຮ່ວມກິດຈະກຳການພັດທະນາວິຊາຊີບຄູທີ່ກ່ຽວຂ້ອງກັບການປັບປຸງການສອນ ແລະ ການຮຽນເປັນປະຈຳ.

ມີເຄື່ອງມືເປັນຈຳນວນຫຼາຍໄດ້ຮັບການພັດທະນາຂຶ້ນ ເພື່ອຊ່ວຍໃຫ້ທ່ານສາມາດສະໜັບສະໜູນຄູໃນໂຮງຮຽນ ແລະ ໃນຂັ້ນທ້ອງຖິ່ນ ໃນການປະຕິບັດຫຼັກສູດຊັ້ນປະຖົມສຶກສາສະບັບປັບປຸງໃໝ່ໃນຫ້ອງຮຽນຂອງເຂົາເຈົ້າ.



ຜູ້ເຮັດວຽກສຶກສານິເທດພາຍໃນ ຄວນໃຫ້ການສະໜັບສະໜູນຄູ່ເລື້ອຍ ປານໃດ?

ຜູ້ເຮັດວຽກສຶກສານິເທດພາຍໃນຄວນໃຫ້ການຊ່ວຍເຫຼືອຄູ່ສອນຢ່າງ
ໜ້ອຍໜຶ່ງຄັ້ງຕໍ່ເດືອນ ເມື່ອຜູ້ເຮັດວຽກສຶກສານິເທດພາຍໃນລົງເຄີຍກັບຄູ່
ແລະ ຮູ້ຄວາມຕ້ອງການທີ່ຢາກໄດ້ທະນາຂອງຄູ່ແລ້ວ ຜູ້ເຮັດວຽກສຶກສາ
ນິເທດພາຍໃນອາດຈະໃຫ້ການສະໜັບສະໜູນຫຼາຍຂຶ້ນແກ່ຄູ່ທີ່ກຳລັງພົບ
ກັບສິ່ງທ້າທາຍຫຼາຍກວ່າຄູ່ທ່ານອື່ນ.

ຄູສາມາດຂໍການສະໜັບສະໜູນໄດ້ຈາກໃຜເພີ່ມອີກ?



ຜູ້ອຳນວຍການໂຮງຮຽນ



ກຸ່ມໂຮງຮຽນ



ຄູຊັ້ນປະຖົມສຶກສາ
ທ່ານອື່ນໆໃນໂຮງຮຽນ
ດຽວກັນ ຫຼື ໂຮງຮຽນ
ໃກ້ຄຽງ



ກຸ່ມຄູທີ່ຢູ່ໃນຮອບວຽນ
ຂອງການຮຽນ



ຄູຝຶກຂັ້ນແຂວງ



ສະມາຊິກກຸ່ມຮຽນ
ຜ່ານວ່ອດແອັບ



ພະນັກງານຫ້ອງການ
ສຶກສາທິການ ແລະ ກິລາເມືອງ
ທີ່ຮັບຜິດຊອບເລື່ອງການ
ສະໜັບສະໜູນການສອນ

ໃຜທີ່ສາມາດໃຫ້ການສະໜັບສະໜູນ ຜູ້ເຮັດວຽກສຶກສານິເທດພາຍໃນ?

- ວິຊາການວິທະຍາໄລຄູ
 - ພະນັກງານຫ້ອງການສຶກສາທິການ ແລະ ກິລາເມືອງ
 - ຄູຝຶກຂັ້ນແຂວງ



ມີສິ່ງປະກອນຫຍັງແດ່ທີ່ຜູ້ເຮັດວຽກສຶກສາສາມາດນຳໃຊ້ເພື່ອໃຫ້ການສະໜັບສະໜູນຄູ?



ສິ່ງປະກອນການ
ຮຽນຂອງຄູທີ່ມີຢູ່
ໃນແທັບເລັດ



ຊຸດອຸປະກອນ
ສຳລັບຜູ້ເຮັດວຽກ
ສຶກສາພາຍໃນ



ເຄື່ອງມືໃຫ້ການຊ່ວຍເຫຼືອ
ໃນພາກຮຽນ



ຮ່າງແບບຟອມ ແລະ
ຄຳແນະນຳ ສຳລັບ
ການກະກຽມ
ແຜນການສອນ
ຂອງບົດຮຽນ



ວິດີໂອສຳລັບການ
ພັດທະນາຄູ



ຊຸດຟາຍສຽງ



ຊຸດອຸປະກອນຊ່ວຍເຫຼືອຄູ



ປຶ້ມແບບຮຽນ



ເຄື່ອງມືຝຶກອົບຮົມການນຳໃຊ້
ຫຼັກສູດ



ຄັງປັນຍາລາວ



ປຶ້ມຄູ່ມືຄູ

ວິດີໂອສຳລັບການ
ພັດທະນາຄູ

ຊຸດອຸປະກອນຊ່ວຍເຫຼືອ
ແລະ ເຄື່ອງມືຊ່ວຍເຫຼືອ
ອື່ນໆ

ຄັງປັນຍາລາວ

ຖ້າຫາກທ່ານບໍ່ມີ ຫຼື ບໍ່ຮູ້ວິທີເຂົ້າເຖິງສື່ເຫຼົ່ານີ້ ໃຫ້ລົມກັບພະນັກງານທ້ອງຖານສຶກສາທິການ ແລະ ກິລາເມືອງ ຫຼື ວິຊາການວິທະຍາໄລຄູໃນທ້ອງຖິ່ນຂອງທ່ານ.

ຜູ້ເຮັດວຽກສຶກສານິເທດພາຍໃນສາມາດເຮັດກິດຈະກຳໃດແດ່ ເພື່ອສະໜັບສະໜູນຄູ?

ເຄື່ອງມືໃຫ້ການຊ່ວຍເຫຼືອໃນພາກຮຽນ: 6 ວິທີການ ພ້ອມດ້ວຍເຄື່ອງມືໃນການພັດທະນາວິຊາຊີບແບບຕໍ່ເນື່ອງທີ່ທ່ານສາມາດນຳໃຊ້ເພື່ອສະໜັບສະໜູນຄູມີດັ່ງນີ້:



ຜູ້ເຮັດວຽກສຶກສານິເທດພາຍໃນຄວນໂທຫາຄູທີ່ທ່ານໃຫ້ການສະໜັບສະໜູນທຸກເດືອນເພື່ອແລກປ່ຽນກ່ຽວກັບສິ່ງທ້າທາຍໃນຫ້ອງຮຽນ ແລະ ວິທີການສອນ
ການສະໜັບສະໜູນແບບທາງໄກນີ້ ຈະຊ່ວຍໃຫ້ຄູ:

- > ໄດ້ຮັບການສະໜູນສະໜູນເປັນປະຈຳໃນການປະຕິບັດຫຼັກສູດສະບັບປັບປຸງໃໝ່
- > ມີຄົນທີ່ສາມາດໃຫ້ຄູບົກສານເມື່ອເຂົາເຈົ້າພົບກັບສິ່ງທ້າທາຍໃນການສອນ



ສະໜັບສະໜູນການຮຽນແບບເພື່ອນຊ່ວຍເພື່ອນ
ຜູ້ເຮັດວຽກສຶກສານິເທດພາຍໃນສາມາດໃຫ້ການສະໜັບສະໜູນຄູດ້ວຍການປະສານງານ ແລະ ອຳນວຍຄວາມສະດວກການຮຽນແບບເພື່ອນຊ່ວຍເພື່ອນກັບຄູຄົນອື່ນໆ

- > ສະໜັບສະໜູນຄູໃຫ້ໄປຢ້ຽມຢຽມໂຮງຮຽນອື່ນເພື່ອສັງເກດການສອນຂອງຄູທ່ານອື່ນ
- > ສະໜັບສະໜູນຄູສອງທ່ານ ໃຫ້ວາງແຜນການສອນບົດຮຽນຮ່ວມກັນ
- > ປະສານຄູກັບຄູທ່ານອື່ນ ຫຼື ຜູ້ເຮັດວຽກສຶກສານິເທດພາຍໃນເພື່ອໃຫ້ເຂົາເຈົ້າສະໜັບສະໜູນ ແລະ ໃຫ້ຄຳແນະນຳແກ້ຄູທ່ານນັ້ນກ່ຽວກັບຂົງເຂດສະເພາະໃດໜຶ່ງ

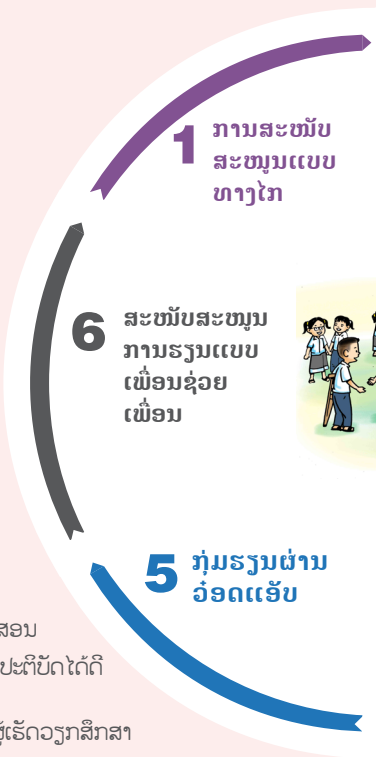
ຄູຍັງຖືກສົ່ງເສີມໃຫ້ຈັບຄູ່ເພື່ອ:

- > ສະໜັບສະໜູນເຊິ່ງກັນ ແລະ ກັນ ເປັນປະຈຳ ແລະ ຮຽນຮ່ວມກັນ
- > ຖາມຄຳຖາມ, ແລກປ່ຽນແນວຄວາມຄິດ ແລະ ສື່ການຮຽນການສອນ
- > ສົນທະນາການປະຕິບັດການສອນໃນຫ້ອງຮຽນເຊັ່ນ ການສອນທີ່ປະຕິບັດໄດ້ດີ ແລະ ສິ່ງທ້າທາຍ
- > ຊອກຮຽນຮູ້ ແລະ ຮັບການສະໜັບສະໜູນຈາກຄູທ່ານອື່ນ/ຈາກຜູ້ເຮັດວຽກສຶກສານິເທດພາຍໃນ



ຄູ, ຜູ້ອຳນວຍການໂຮງຮຽນ, ຜູ້ເຮັດວຽກສຶກສານິເທດພາຍໃນແມ່ນຢູ່ໃນກຸ່ມວ່ອດແອັບທີ່ຄູສາມາດຮຽນຮູ້, ຂໍຄວາມຊ່ວຍເຫຼືອ ແລະ ຖາມຄຳຖາມໃນກຸ່ມວ່ອດແອັບນີ້ ຈະຊ່ວຍໃຫ້ຄູ:

- > ແກ້ໄຂສິ່ງທ້າທາຍໃນການຈັດຕັ້ງປະຕິບັດຫຼັກສູດສະບັບປັບປຸງໃໝ່
- > ຖາມຄຳຖາມທີ່ເຂົາເຈົ້າມີກ່ຽວກັບຫຼັກສູດສະບັບປັບປຸງໃໝ່
- > ແບ່ງປັນເລື່ອງລາວທີ່ປະສົບຜົນສຳເລັດນຳເພື່ອນຮ່ວມງານຂອງເຂົາເຈົ້າ
- > ຊອກຮູ້ວ່າຄູທ່ານອື່ນ ໄດ້ເຮັດຫຍັງແດ່ໃນຫ້ອງຮຽນຂອງເຂົາເຈົ້າ





ການສັງເກດການສອນຂອງຄູໃນຫ້ອງຮຽນ

ການສັງເກດການສອນໃນຫ້ອງຮຽນນີ້ ຈະຊ່ວຍໃຫ້ຄູ:

- > ໄດ້ຮັບຄຳຄິດເຫັນໃນທາງສ້າງສັນ
- > ປັບປຸງຄຸນນະພາບການສອນ
- > ເນັ້ນໃສ່ຂົງເຂດສຳຄັນບ່ອນທີ່ຕ້ອງການການສະໜັບສະໜູນ
- > ລະບຸວິທີການຕ່າງໆເພື່ອແກ້ໄຂບັນຫາການສອນທີ່ທ້າທາຍ

2 ການສັງເກດການສອນໃນຫ້ອງຮຽນ

3 ການສອນເປັນຄູ່

4 ຮອບວຽນຂອງການຮຽນ



ການກະກຽມ ແລະ ການສອນບົດຮຽນ ໂດຍຜູ້ເຮັດວຽກສຶກສານິເທດພາຍໃນ ແລະ ຄູໜຶ່ງຄົນ/ຄູສອງຄົນ

ການສອນເປັນຄູ່ນີ້ ຈະຊ່ວຍໃຫ້ທ່ານ:

- > ຄົ້ນພົບກິດຈະກຳໃໝ່ໆເພື່ອນຳໃຊ້ໃນຫ້ອງຮຽນ
- > ແກ້ໄຂບັນຫາການສອນທີ່ທ້າທາຍ
- > ຮຽນຮູ້ຈາກຄູທ່ານອື່ນທີ່ມາສອນຮ່ວມ
- > ສັງເກດ ແລະ ສາທິດເຕັກນິກການສອນແບບໃໝ່ ແລະ ການຈັດກິດຈະກຳຕ່າງໆ
- > ເປັນວິທີທີ່ດີທີ່ສຸດສຳລັບຄູຈົບໃໝ່ທີ່ຈະໄດ້ຮັບການຊ່ວຍເຫຼືອ “ໃນຂະນະທີ່ສອນ”



ມີເຕັກນິກການສອນແບບເປັນທີມຫຼາຍເຕັກນິກ ທີ່ທ່ານສາມາດເຂົ້າເບິ່ງໄດ້ຕາມຄວາມຕ້ອງການຂອງທ່ານ.

ກຸ່ມຄູປະມານ 3-12 ທ່ານ ພົບປະກັນເປັນປະຈຳເພື່ອສະໜັບສະໜູນເຊິ່ງກັນ ແລະ ກັນ - ຫົວຂໍ້ການປະຊຸມແມ່ນອີງໃສ່ຄວາມຕ້ອງການການຮຽນຂອງບັນດາຄູ

ຮອບວຽນຂອງການຮຽນນີ້ ຈະຊ່ວຍໃຫ້ຄູ:

- > ສະທ້ອນຄືນການສອນຂອງເຂົາເຈົ້າ
- > ແບ່ງປັນປະສົບການການສອນທີ່ປະຕິບັດໄດ້ດີ ແລະ ສິ່ງທ້າທາຍ
- > ແກ້ໄຂບັນຫາທີ່ຫຍຸ້ງຍາກຮ່ວມກັນ
- > ຮຽນຮູ້ແນວຄວາມຄິດ ແລະ ເຕັກນິກການສອນໃໝ່ໆ



ສະແກນຄວາມໂຄດ ເພື່ອເຂົ້າເຖິງເຄື່ອງມື



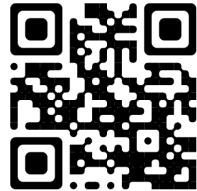
ວິດີໂອສໍາລັບການພັດທະນາຄູ

ຊ່ອງຢູທູບວິດີໂອສໍາລັບການພັດທະນາຄູປະກອບມີຫຼາຍວິດີໂອລວມທັງມີຊຸດຝ່າຍສຽງຕ່າງໆ. ວິດີໂອເຫຼົ່ານີ້ແມ່ນສາທິດວິທີການສອນຫຼັກໆ ທີ່ນໍາໃຊ້ເຂົ້າໃນຫຼັກສູດສະບັບປັບປຸງໃໝ່, ເຕັກນິກການສອນແບບໃໝ່ ແລະ ສະແດງໃຫ້ເຫັນວິທີການຈັດຕັ້ງປະຕິບັດທີ່ມີປະສິດທິພາບ ເພື່ອນໍາໃຊ້ເຂົ້າໃນການແກ້ໄຂບັນຫາການສອນທີ່ທໍາທາຍ. ວິດີໂອເຫຼົ່ານີ້ ແມ່ນນໍາໃຊ້ຕົວຢ່າງທີ່ເກີດຂຶ້ນຈາກການສອນໃນຫ້ອງຮຽນຕົວຈິງໃນປະເທດລາວ.

ຜູ້ເຮັດວຽກສຶກສານິເທດພາຍໃນສາມາດນໍາໃຊ້ວິດີໂອເຫຼົ່ານີ້ ເພື່ອເປັນເຄື່ອງມືຮຽນຮູ້ດ້ວຍຕົນເອງໃນການທວນຄືນ ແລະ ປັບປຸງຄວາມເຂົ້າໃຈຕໍ່ກັບວິທີການສອນແບບໃໝ່, ຮຽນຮູ້ການສອນທີ່ນໍາໃຊ້ສໍາລັບຫຼັກສູດໃໝ່. ພວກທ່ານຍັງສາມາດນໍາໃຊ້ວິດີໂອເຫຼົ່ານີ້ເພື່ອໃຫ້ການສະໜັບສະໜູນ, ໃນລະຫວ່າງການຝຶກອົບຮົມໃຫ້ແກ່ຄູ, ການລົງຢ້ຽມຢາມໂຮງຮຽນ ຫຼື ກຸ່ມໂຮງຮຽນ.

ນອກຈາກນັ້ນ ພວກທ່ານສາມາດແນະນໍາໃຫ້ຄູນໍາໃຊ້ວິດີໂອ ແລະ ຊຸດຝ່າຍການສອນສຽງ ເພື່ອເປັນເຄື່ອງມືໃນການຮຽນຮູ້ດ້ວຍຕົວເອງ. ສໍາລັບຊຸດຝ່າຍການສອນສຽງປະກອບມີບົດເລື່ອງ, ດິນຕີ ແລະ ເພງ ເຊິ່ງຄູສາມາດນໍາໃຊ້ໃນການສອນນັກຮຽນໃນຫ້ອງຮຽນໂດຍອີງຕາມແຕ່ລະບົດຮຽນທີ່ແຕກຕ່າງກັນ.

ທ່ານສາມາດເຂົ້າເຖິງວິດີໂອ ແລະ ຊຸດຝ່າຍສຽງເຫຼົ່ານີ້ໂດຍການສະແກນຄິວອາໂຄດ ຫຼື ທ່ານສາມາດເຂົ້າເບິ່ງໃນຊ່ອງຢູທູບ “ວິດີໂອສໍາລັບການພັດທະນາຄູ”



ວິດີໂອ ແລະ ຊຸດຝ່າຍສຽງເຫຼົ່ານີ້ ແມ່ນຖືກບັນທຶກໃສ່ໃນແທັບເລັດທີ່ຜູ້ເຮັດວຽກສຶກສານິເທດພາຍໃນໄດ້ຮັບ.





ຈະນຳໃຊ້ວິທີໂອແນວໃດ?

ນີ້ແມ່ນວິທີທີ່ທ່ານສາມາດແນະນຳໃຫ້ຄູນຳໃຊ້ວິທີໂອ - ທ່ານສາມາດນຳໃຊ້ວິທີການດຽວກັນເມື່ອນຳໃຊ້ວິທີໂອໃນການຝຶກອົບຮົມຄູ.

1

ເລືອກວິທີໂອທີ່ຕ້ອງການຮັບຊົມ

ເບິ່ງຫົວຂໍ້ວິທີໂອຕ່າງໆທີ່ມີໃນຊ່ອງຢຸທູບ. ເລືອກວິທີໂອທີ່ທ່ານຄິດວ່າຈະຊ່ວຍໃນຂົງເຂດໃດໜຶ່ງຂອງການສອນ.

- ໃນການເລືອກເບິ່ງວິທີໂອ, ຄູຕ້ອງຄຳນຶງວ່າ:
- > ຂົງເຂດການສອນໃດທີ່ທ່ານາຍທີ່ສຸດສຳລັບຄູ?
 - > ຄູຢາກຮຽນຮູ້ຫຍັງເພີ່ມອີກບໍ່?
 - > ບັນຫາໃດທີ່ຄູອາດພົບພໍ້ໃນຫ້ອງຮຽນ?

2

ກຽມພ້ອມຮັບຊົມ

ອ່ານເນື້ອໃນຂອງວິທີໂອ ແລະ ກະກຽມສໍາການຮຽນການສອນທີ່ກ່ຽວຂ້ອງ ທີ່ທ່ານອາດຕ້ອງການເຊັ່ນ: ປຶ້ມຄູ່ມືຄູ, ປຶ້ມແບບຮຽນ, ສໍາການສອນ ແລະ ປຶ້ມບັນທຶກ.

- ສິ່ງທີ່ຄວນຄຳນຶງ ກ່ອນເບິ່ງວິທີໂອ:
- > ຄູຮູ້ຫຍັງແຕ່ແລ້ວ ກ່ຽວກັບຫົວຂໍ້ນີ້?
 - > ຄູຢາກຮຽນຮູ້ຫຍັງ?

6

ການສະທ້ອນຄືນການສອນ

ພາຍຫຼັງຄູໄດ້ທົດລອງນຳໃຊ້ເຕັກນິກການສອນ/ວິທີການ/ ການເຮັດກິດຈະກຳ ໃຫ້ຄູສະທ້ອນຄືນໃນສິ່ງທີ່ຄູໄດ້ປະຕິບັດ. ເບິ່ງວິທີໂອຄືນຖ້າຄູຕ້ອງການ ແລະ ທົດລອງຫຼາຍໆຄັ້ງຈົນກວ່າຄູຈະມີຄວາມຊຳນານໃນເຕັກນິກ/ ວິທີການ/ ການເຮັດກິດຈະກຳ.

- ບາງຈຸດທີ່ຄູອາດຈະສະທ້ອນຄືນ:
- > ສິ່ງໃດທີ່ຄູເຮັດໄດ້ດີ?
 - > ຄູໄດ້ເຮັດຫຍັງທີ່ແຕກຕ່າງຈາກການສາທິດໃນວິທີໂອບໍ່?
 - > ຄູສາມາດສອນຫຍັງທີ່ແຕກຕ່າງເພື່ອປັບປຸງການສອນຂອງຄູໃນຄັ້ງຕໍ່ໄປ?



ສາມາດເຂົ້າເບິ່ງວິທີໂອ ໂດຍການສະແກນຄິວອາໂຄດ

3

ຮັບຊົມວິດີໂອ

ເບິ່ງວິດີໂອດ້ວຍຕົນເອງ ຫຼື ກັບຄູ່ທ່ານອື່ນ, ຜູ້ອໍານວຍການ ຫຼື ຜູ້ເຮັດວຽກສຶກສານິເທດ.

ຢຸດການເບິ່ງ, ຢ້ອນຄືນເບິ່ງວິດີໂອ ແລະ ເບິ່ງວິດີໂອຄືນຫຼາຍໆຄັ້ງຕາມຄວາມຕ້ອງການ.

ໃນຂະນະທີ່ກຳລັງເບິ່ງວິດີໂອ, ໃຫ້ສັງເກດ ແລະ ບັນທຶກສິ່ງຕໍ່ໄປນີ້:

- > ມີຈຸດສຳຄັນຫຍັງແດ່ ທີ່ຄູ່ໄດ້ເຮັດໃນວິດີໂອ?
- > ນັກຮຽນມີການຕອບຮັບຄືແນວໃດ? (ຖ້າມີ)

4

ການສະທ້ອນຄືນຕໍ່ກັບວິດີໂອ

ໃຊ້ເວລາໜ້ອຍໜຶ່ງເພື່ອທົບທວນຄືນສິ່ງທີ່ໄດ້ເບິ່ງໃນວິດີໂອ ໂດຍອີງໃສ່ສິ່ງທີ່ຄູບັນທຶກ.

ເມື່ອເປັນແນວທາງໃຫ້ຄູສະທ້ອນຄືນສິ່ງທີ່ໄດ້ເບິ່ງໃນວິດີໂອ, ໃຫ້ຄູຄຳນຶງສິ່ງຕໍ່ໄປນີ້:

- > ສິ່ງໃດທີ່ຄູໃນວິດີໂອເຮັດ ແຕກຕ່າງຈາກຄູທີ່ທ່ານໃຫ້ການສະໜັບສະໜູນເຮັດ?
- > ຄູຈະນຳໃຊ້ເຕັກນິກການສອນ/ ວິທີການ/ ການເຮັດກິດຈະກຳໃນຫ້ອງຮຽນຂອງຄູແນວໃດ?

5

ນຳໃຊ້ສິ່ງທີ່ໄດ້ຮຽນ

ຈັດສັນເວລາ ແລະ/ຫຼື ບົດຮຽນ ເພື່ອທົດລອງນຳໃຊ້ເຕັກນິກການສອນ/ ວິທີການ/ ການເຮັດກິດຈະກຳ.

ຄຳນຶງກ່ຽວກັບຄຳຖາມລຸ່ມນີ້:

- > ເມື່ອໃດຄູຈະລອງນຳໃຊ້ເຕັກນິກການສອນ/ ວິທີການ/ ການເຮັດກິດຈະກຳ?
- > ຄູຢາກໃຫ້ຜູ້ເຮັດວຽກສຶກສານິເທດ/ ຜູ້ອໍານວຍການ ຫຼື ຄູທ່ານອື່ນສັງເກດການສອນຂອງຄູບໍ່?



ວິດີໂອ ແລະ ຟາຍສຽງໃດແດ່ທີ່ມີຢູ່ແລ້ວ?

ວິຊາພາສາລາວ

ເຕັກນິກ ແລະ ສື່ການຮຽນການສອນ ສໍາລັບວິຊາພາສາລາວ

- > ຂັ້ນ ປ.1 ເຕັກນິກການຮຽນການສອນ (6 ວິດີໂອ): ເຕັກນິກ ທີ່ 1-3; ເຕັກນິກ ທີ່ 4-5; ເຕັກນິກ ທີ່ 6-7; ເຕັກນິກ ທີ່ 8-9; ເຕັກນິກ ທີ່ 10-12 ແລະ ເຕັກນິກ ທີ່ 15
- > ການນໍາໃຊ້ປຶ້ມອ່ານເສີມ (2 ວິດີໂອ): ພາກທີ 1 / ພາກທີ 2
- > ຂັ້ນ ປ.2 ເຕັກນິກການຮຽນການສອນ (2 ວິດີໂອ): ເຕັກນິກ ທີ່ 13 A / ເຕັກນິກ ທີ່ 13 B



ຄວາມຮູ້ຕໍ່ກັບລາຍວິຊາ

ເຕັກນິກ ແລະ ສື່ການຮຽນການສອນ ສໍາລັບວິຊາອື່ນໆວິດີໂອທີ່ມີຢູ່ແລ້ວ:

- > ຂັ້ນ ປ.3 ການສອນສຽງ ວິຊາພາສາອັງກິດ
- > ຂັ້ນ ປ.3 ສາທິດການສອນສຽງ ວິຊາພາສາອັງກິດ ທັງ 21 ສຽງ
- > ຂັ້ນ ປ.4 ສາທິດການສອນສຽງ ວິຊາພາສາອັງກິດ ທັງ 21 ສຽງ



ການຄຸ້ມຄອງຫ້ອງຮຽນ

ຍຸດທະສາດ ແລະ ວິທີການສອນທີ່ຈະຊ່ວຍໃຫ້ທ່ານສາມາດຈັດການການຮຽນການສອນ ແລະ ກິດຈະກຳຕ່າງໆກັບນັກຮຽນ

- > ຈັດການຮຽນການສອນນອກຫ້ອງຮຽນ
- > ການຄຸ້ມຄອງຫ້ອງຮຽນ (ຈະມີໃນໄວ້ນີ້)



ການປະເມີນນັກຮຽນ

ເຕັກນິກ ແລະ ວິທີການປະເມີນນັກຮຽນຢ່າງມີປະສິດທິພາບ ວິດີໂອທີ່ມີຢູ່ແລ້ວ:

- > ການປະເມີນຜົນການຮຽນແບບຮູບຮັກ
- > ເຕັກນິກການສັງເກດເພື່ອປະເມີນຜົນການຮຽນ
- > ເຕັກນິກການປະເມີນຜົນການຮຽນໂດຍການຕັ້ງຄໍາຖາມ
- > ການໃຫ້ຄວາມຊ່ວຍເຫຼືອໃນລະຫວ່າງ ການປະເມີນ ແລະ ພາຍຫຼັງ ການປະເມີນ





ການພັດທະນາວິຊາຊີບຄູ

ກິດຈະກຳການຮຽນຮູ້ແບບເພື່ອນຊ່ວຍເພື່ອນ ແລະ ການຮຽນຮູ້ດ້ວຍຕົນເອງ ເພື່ອການພັດທະນາວິຊາຊີບຄູແບບຕໍ່ເນື່ອງ

- > ການສັງເກດການສອນໃນຫ້ອງຮຽນ ແລະ ການໃຫ້ຄຳເຫັນ
- > ວິທີການຮຽນການສອນແບບໃໝ່ ສຳລັບຫຼັກສູດຊັ້ນປະຖົມສຶກສາສະບັບປັບປຸງໃໝ່
- > ການຈັດຕັ້ງ ແລະ ການດຳເນີນກິດຈະກຳເປັນຄູ/ເປັນກຸ່ມ
- > ເສີມສ້າງຄວາມໝັ້ນໃຈການສອນພາສາອັງກິດ
- > ການສອນຮ່ວມກັນ (ຈະມີໃນໂວງນີ້)
- > ຮອບວຽນຂອງການຮຽນ (ຈະມີໃນໂວງນີ້)



ການສຶກສາຮຽນຮ່ວມ

ກິດຈະກຳ ແລະ ວິທີການສອນຕ່າງໆ ເພື່ອຮັບປະກັນໃຫ້ນັກຮຽນທຸກຄົນມີໂອກາດເທົ່າທຽມກັນໃນການມີສ່ວນຮ່ວມ ແລະ ການຮຽນຮູ້

- > ການຊ່ວຍເຫຼືອນັກຮຽນຊົນເຜົ່າ



ການຄຸ້ມຄອງສື່ການຮຽນການສອນ

ການນຳໃຊ້ ແລະ ການເຕີບຮັກສາສື່ການຮຽນການສອນຕ່າງໆໃນຫ້ອງຮຽນ

- > ການປະດິດ ແລະ ການນຳໃຊ້ບັດຄຳ ແລະ ບັດຮູບພາບ



ຊຸດຟາຍສຽງ

ບົດເລື່ອງ, ເພງ ແລະ ດົນຕີ ເພື່ອນຳໃຊ້ເຂົ້າໃນການສອນໃນຫ້ອງຮຽນສຳລັບຫຼັກສູດຊັ້ນປະຖົມສຶກສາສະບັບປັບປຸງໃໝ່

ຊຸດຟາຍສຽງທີ່ມີສຳລັບວິຊາລຸ່ມນີ້:

- > ຂັ້ນ ປ.1 ອາທິດແນະນຳເບື້ອງຕົ້ນ, ວິຊາພາສາລາວ, ວິຊາດົນຕີ ແລະ ວິຊາພະລະສຶກສາ
- > ຂັ້ນ ປ.2 ວິຊາພາສາລາວ, ວິຊາດົນຕີ ແລະ ວິຊາພະລະສຶກສາ
- > ຂັ້ນ ປ.3 ວິຊາພາສາລາວ ແລະ ວິຊາພາສາອັງກິດ
- > ຂັ້ນ ປ.4 ວິຊາພາສາອັງກິດ
- > ຂັ້ນ ປ.5 ວິຊາພາສາອັງກິດ

ສື່ການຮຽນການສອນ ວິຊາພາສາອັງກິດ

ຊັ້ນປະຖົມສຶກສາ ບົດທີ 3

Audio Tracks



ວິດີໂອ ແລະ ຟາຍສຽງໃໝ່ ແມ່ນໄດ້ມີການຜະລິດເປັນປົກກະຕິ, ສະນັ້ນທ່ານສາມາດເຂົ້າເບິ່ງຜ່ານຊ່ອງຢູທູບຕື່ມ “ວິດີໂອສຳລັບການພັດທະນາຄູ/Teacher Development Videos” ຫຼື ທ່ານສາມາດສະໝັກດ້ວຍການກົດ “subscribe” ເພື່ອຮັບຂໍ້ຄວາມເຕືອນເມື່ອມີເນື້ອໃນໃໝ່ຖືກອັບໂຫຼດຕື່ມໃນຊ່ອງດັ່ງກ່າວ.

ການນຳໃຊ້ແທັບເລັດເພື່ອສ້າງໂອກາດໃນ ການຮຽນຮູ້ ແລະ ເຮັດວຽກຮ່ວມກັນ

ຜູ້ເຮັດວຽກສຶກສານິເທດພາຍໃນຄວນນຳໃຊ້ແທັບເລັດໄວ້ ເຮັດຫຍັງແດ່?

ໃນນາມທີ່ເປັນຜູ້ເຮັດວຽກສຶກສານິເທດພາຍໃນ, ທ່ານຈະໄດ້ນຳໃຊ້ແທັບເລັດດັ່ງລຸ່ມນີ້:

- > ເຂົ້າຮ່ວມໃນການປະຕິບັດການພັດທະນາວິຊາຊີບຄູແບບຕໍ່ເນື່ອງສຳລັບຕົວທ່ານເອງ;
- > ໃຫ້ການຊ່ວຍເຫຼືອດ້ານການຮຽນການສອນແບບທາງໄກ ແລະ ແບບເຊິ່ງໜ້າໃຫ້ແກ່ຄູ. ການຊ່ວຍເຫຼືອທາງໄກແບບອອນລາຍສາມາດເຮັດໄດ້ຜ່ານ ວິດີໂອ ວ່ອດແອັບ, ນຳໃຊ້ ຄັງບັນຍາລາວ ແລະ ວິດີໂອສຳລັບການພັດທະນາຄູ;
- > ເກັບຮັກສາຂໍ້ມູນການຊ່ວຍເຫຼືອດ້ານການຮຽນການສອນ (ແບບຟອມທີ 1 ແລະ ແບບຟອມທີ 2). ຟອມແບບທີ 1 ແມ່ນໃນລະບົບ ໂຄໂບ (Kobo) ແລະ ທ່ານຄວນເຮັດວຽກຮ່ວມກັນກັບຄູເພື່ອຕື່ມແບບຟອມທີ 1 ສອງຄັ້ງຕໍ່ປີ ໃນເວລາເປີດສຶກສາໃໝ່ ແລະ ຕອນທ້າຍສຶກສາ. ແບບຟອມທີ 2 ແມ່ນຢູ່ ກູໂກ້ດາຍ (Google Drive) ແລະ ຕ້ອງໄດ້ຕື່ມໃຫ້ສຳເລັດທຸກຄັ້ງເມື່ອທ່ານໄດ້ເຮັດວຽກຮ່ວມກັບຄູເພື່ອໃຫ້ການຊ່ວຍເຫຼືອ. ທ່ານສາມາດເບິ່ງລາຍລະອຽດຕື່ມອີກໄດ້ໃນເອກະສານຝຶກອົບຮົມຜູ້ເຮັດວຽກສຶກສານິເທດ.



ມີແອັບໃດແດ່ທີ່ໄດ້ຕິດຕັ້ງໄວ້ໃນແທັບເລັດ?



Zoom
ເພື່ອເຂົ້າຮ່ວມ ແລະ ເປັນຜູ້ຕັ້ງ
ຫ້ອງປະຊຸມອອນລາຍ.



Kobo collect
ເພື່ອການເກັບກຳຂໍ້ມູນແບບອອນ
ລາຍ (ໃຊ້ອິນເຕີເນັດ) ແລະ ອັອບ
ລາຍ (ບໍ່ໃຊ້ອິນເຕີເນັດ).

Google Workspace



Google workspace ປະກອບ
ມີບັນດາແອັບຂອງ ກູໂກ້ (Google)
ເຊັ່ນ: Gmail, Google Meet,
Google Drive ແລະ ອື່ນໆ.



YouTube
ສຳລັບເຂົ້າເບິ່ງວິດີໂອສຳລັບການ
ພັດທະນາຄູ ແລະ ວິດີໂອສື່ການ
ຮຽນການສອນຕ່າງໆ.



Khang Panya Lao
MoES Laos

Khang Panya Lao ແມ່ນ
ແຜນລັດຜອມການຮຽນອອນລາຍ
ແລະ ເພື່ອເຂົ້າເຖິງບັນດາສື່ການຮຽນ
ການສອນເຊັ່ນ: ປຶ້ມແບບຮຽນ, ຄູມິດຊຸ,
ວິດີໂອສຳລັບການພັດທະນາຄູ
ແລະ ອື່ນໆ.



WhatsApp
ສຳລັບໃຊ້ເພື່ອການສື່ສານ.



AE E-Books ເພື່ອອ່ານປຶ້ມ
ອີເລັກໂຕຼນິກ ເຊັ່ນ ປຶ້ມນິທານ,
ປຶ້ມແບບຮຽນ ແລະ ປຶ້ມອອນລາຍ
(Ebooks).



Library for All
ສຳລັບອ່ານປຶ້ມນິທານອີເລັກໂຕຼນິກ.



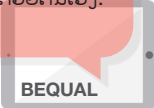
Right
ສຳລັບສິດທິເດັກ ແລະ
ການປົກປ້ອງເດັກ.



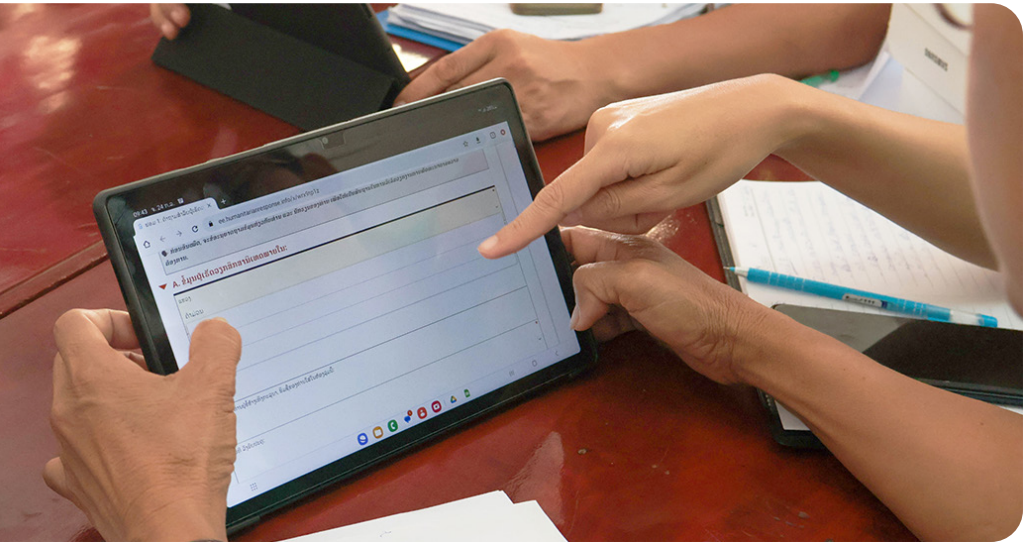
QR code scanner
ສຳລັບສະແກນ ຄິວອາໂຄດ
(QR code).



ແທັບເລັດທັງໝົດແມ່ນມີຊິມຕິດຕັ້ງມານຳ ແລະ ມີແຜັກ
ເຕັກອິນເຕີເນັດທີ່ຄຸ້ມຄອງໂດຍ ແຜນງານບິຄວາ. ບິຄວາ
ຍັງມີການຊ່ວຍເຫຼືອ ຫ້ອງການສຶກສາທິການ ແລະ ກິລາ
ເມືອງ ເພື່ອສະໜັບສະໜູນອັດຕາຄ່າໂທເປັນລາຍເດືອນໃຫ້
ແກ່ຜູ້ເຮັດວຽກສຶກສານິເທດພາຍໃນ ເພື່ອນຳໃຊ້ໃນການສື່ສານ ແລະ
ໃຫ້ການຊ່ວຍເຫຼືອຄູ. ສະນັ້ນ, ທ່ານບໍ່ຄວນຕົ້ມມູນຄ່າດ້ວຍຕົນເອງ.



ທ່ານຈະເຮັດແບບໃດຫາກພົບບັນຫາດ້ານໄອທີ ?



ຖ້າຫາກແທັບເລັດຂອງທ່ານມີບັນຫາດ້ານຕົວເຄື່ອງ ຫຼື ຊັອບແວ (ເຊັ່ນ: ບັນຫາການເປີດເຄື່ອງ Turn on), ການສາກແບັດ, ບັນຫາການເຊື່ອມຕໍ່ກັບອິນເຕີເນັດ ແລະ ອື່ນໆ) ລວມທັງບັນຫາດ້ານເຕັກນິກ ຫຼື ຕ້ອງການການຊ່ວຍເຫຼືອດ້ານເຕັກນິກ, ກະລຸນາປະຕິບັດຕາມຂໍ້ແນະນຳດັ່ງລຸ່ມນີ້:



1. ໃຫ້ເປີດເບິ່ງຄູ່ມື ແລະ ເອກະສານ
ໃນການຝຶກອົບຮົມຜູ້ເຮັດວຽກສຶກສາ
ນິເທດພາຍໃນ ເພື່ອເບິ່ງການແກ້ໄຂ
ບັນຫາຂັ້ນພື້ນຖານຕາມຄູ່ມື.



2. ແຈ້ງຫາຜູ້ປະສານງານທີ່ທ້ອງຖານ
ສຶກສາທິການ ແລະ ກິລາເມືອງ ເພື່ອ
ແຈ້ງຕໍ່ຫາທີມງານແຜນງານບິລາວາ.



3. ທ່ານຍັງສາມາດຕິດຕໍ່ຫາ ບໍລິສັດ APS Trade and Transport
Sole Co., Ltd ເພື່ອຂໍຄວາມຊ່ວຍເຫຼືອ ແລະ ຊ່ວຍດ້ານເຕັກນິກຖ້າ
ຍັງຢູ່ໃນໄລຍະຮັບປະກັນ (ຈົນຮອດວັນທີ 16 ສິງຫາ 2024) ທາງ
ວັອດແອັບ WhatsApp/ໂທ: 020 52523338 ຫຼື
ອີເມວ: info.aps88@gmail.com

ວິທີເກັບຮັກສາແທັບເລັດຄວນເຮັດແບບໃດ?

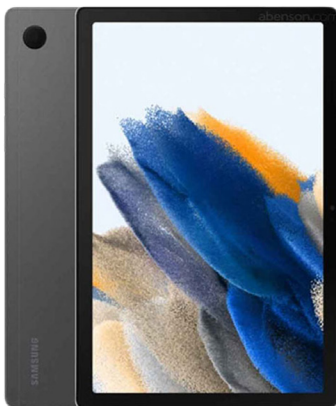
ເປັນຄວາມຮັບຜິດຊອບຂອງທ່ານໃນການເກັບຮັກສາແທັບເລັດຂອງທ່ານ ແລະ ຮັບປະກັນວ່າແທັບເລັດຖືກໃຊ້ຕາມ 3 ຈຸດປະສົງທີ່ລະບຸໄວ້ໃນພາກກ່ອນໜ້ານີ້. ຫ້າມແລກປ່ຽນແທັບເລັດຂອງທ່ານກັບຂອງທ່ານອື່ນ. ດັ່ງນັ້ນ, ທ່ານຈະຕ້ອງເບິ່ງແຍງແທັບເລັດຂອງທ່ານ ແລະ ຮັກສາມັນໃຫ້ປອດໄພເພື່ອໃຫ້ໃຊ້ໄດ້ຍາວນານ.

ກະລຸນາປະຕິບັດຕາມຂັ້ນຕອນຕໍ່ໄປນີ້ເພື່ອເກັບຮັກສາແທັບເລັດຂອງທ່ານ.

1. ໃສ່ເຄສ ແລະ ແຜ່ນກັນໜ້າຈໍ ຢູ່ສະເໝີ ເພື່ອຮັກສາຄວາມປອດໄພ ແລະ ຄວາມສະອາດຂອງແທັບເລັດ.

3. ຝຶກການນໍາໃຊ້ແບັດຕາລີທີ່ປອດໄພ. ຫ້າມສາກແທັບເລັດເລື້ອຍເກີນໄປ. ປ່ອຍໃຫ້ແບັດຕາລີຫຼຸດລົງເຖິງ 50% ຫຼື ໜ້ອຍກວ່ານັ້ນກ່ອນທີ່ຈະສາກ ແລະ ປິດໜ້າຈໍໃຊ້ມັນ.

5. ຢ່າຕິດຕັ້ງຊອບແວພາກສ່ວນທີສາມທີ່ທ່ານບໍ່ໄວ້ວາງໃຈ ແລະ ເອົາໃຈໃສ່ບໍ່ກົດເຂົ້າເວັບໄຊທີ່ບໍ່ຮູ້ຈັກ.



2. ລະວັງຂອງແຫຼວ. ບໍ່ວ່າທ່ານກໍາລັງເຮັດຫຍັງ ຫຼື ຢູ່ບ່ອນໃດກໍ່ຕາມ, ຖ້າມີຂອງແຫຼວຢູ່ໃກ້ໆ, ທ່ານຕ້ອງລະມັດລະວັງເປັນພິເສດເພື່ອຮັກສາແທັບເລັດໃຫ້ປອດໄພ.

4. ຫຼີກເວັ້ນຄວາມຮ້ອນ. ໃຫ້ແນ່ໃຈວ່າທ່ານຮັກສາອຸປະກອນບໍ່ໃຫ້ຖືກແສງແດດໂດຍກົງເມື່ອເປັນໄປໄດ້ ແລະ ເຕີດຕາມເບິ່ງບໍ່ປ່ອຍໃຫ້ແທັບເລັດຮ້ອນເກີນໄປ.

7. ຖ້າທ່ານມີບັນຫາກັບແທັບເລັດຂອງທ່ານ, ຢ່າລືມແຈ້ງຫາຫ້ອງການສຶກສາທິການ ແລະ ກິລາເມືອງ ຕາມທີ່ໄດ້ແນະນຳໄວ້ໃນພາກກ່ອນໜ້ານີ້.

6. ກວດສອບ ແລະ ຕິດຕັ້ງອັບເດດເພື່ອແກ້ໄຂບັນຫາຮາດແວ, ຊອບແວ ແລະ ການປະຕິບັດງານ. ຫາກປະຕິບັດໄດ້ຈະເຮັດໃຫ້ແທັບເລັດເຮັດວຽກມີປະສິດທິພາບຫຼາຍຂຶ້ນ.

ມາດຕະຖານການສອນຊັ້ນປະຖົມສຶກສາມີ ຫຍັງແດ່ ແລະ ຈຸດປະສົງຂອງມັນແມ່ນຫຍັງ?

ມາດຕະຖານການສອນຊັ້ນປະຖົມສຶກສາໄດ້ກຳນົດຄວາມ ຄາດຫວັງຂັ້ນພື້ນຖານຂອງການປະຕິບັດໜ້າທີ່ ແລະ ການ ປະພຶດຂອງຄູປະຖົມຢ່າງຈະແຈ້ງ. ມາດຕະຖານການສອນ ທັງໝົດແມ່ນມີ 4 ຊຶ່ງເຂດ, 11 ມາດຕະຖານ ແລະ 111 ຕົວຊີ້ວັດທີ່ອະທິບາຍເຖິງຄວາມຮູ້, ທັກສະ ແລະ ຄຸນຄ່າທີ່ຄູຄວນສະແດງອອກໃຫ້ເຫັນໂດຍຜ່ານ 3 ລະດັບ ຄວາມຊຳນານ. ສິ່ງເຫຼົ່ານີ້ແມ່ນເປັນເຄື່ອງມືຫຼັກໃນການຮັບ ປະກັນຄຸນນະພາບລະບົບການສຶກສາຂອງຄູ ແລະ ເພື່ອຮັບ ປະກັນວ່າ ການພັດທະນາວິຊາຊີບຄູແບບຕໍ່ເນື່ອງແມ່ນມີ ປະສິດທິພາບ ແລະ ມີຄວາມແທດເໝາະສຳລັບຄູສອນຊັ້ນ ປະຖົມ.

ຈຸດປະສົງຫຼັກຂອງມາດຕະຖານການສອນຊັ້ນປະຖົມ ສຶກສາ ແມ່ນເພື່ອສະໜັບສະໜູນການປັບປຸງຜົນການຮຽນ ຂອງນັກຮຽນ. ດ້ວຍຈຸດປະສົງນີ້, ມາດຕະຖານການສອນ ຊັ້ນປະຖົມສຶກສາແມ່ນໄດ້:

ກ) ເຮັດໃຫ້ມີຄວາມສອດຄ່ອງຢ່າງຊັດເຈນລະຫວ່າງ ຫຼັກ ສູດຊັ້ນປະຖົມສຶກສາສະບັບປັບປຸງໃໝ່ ແລະ ບັນດາຄວາມ ຮູ້, ທັກສະ ແລະ ຄຸນຄ່າທີ່ຄູຕ້ອງມີເພື່ອຈະສາມາດສອນ ຫຼັກສູດນີ້ໃຫ້ມີປະສິດທິພາບແກ່ນັກຮຽນທຸກຄົນໄດ້.

ຂ) ສ້າງພື້ນຖານການຝຶກອົບຮົມການສ້າງຄູປະຖົມໃນວິທະ ຍາໄລຄູ ເພື່ອໃຫ້ສອດຄ່ອງກັບຄວາມຄາດຫວັງດ້ານວິຊາ ຊີບໃນຫຼັກສູດຊັ້ນປະຖົມສຶກສາສະບັບປັບປຸງໃໝ່.

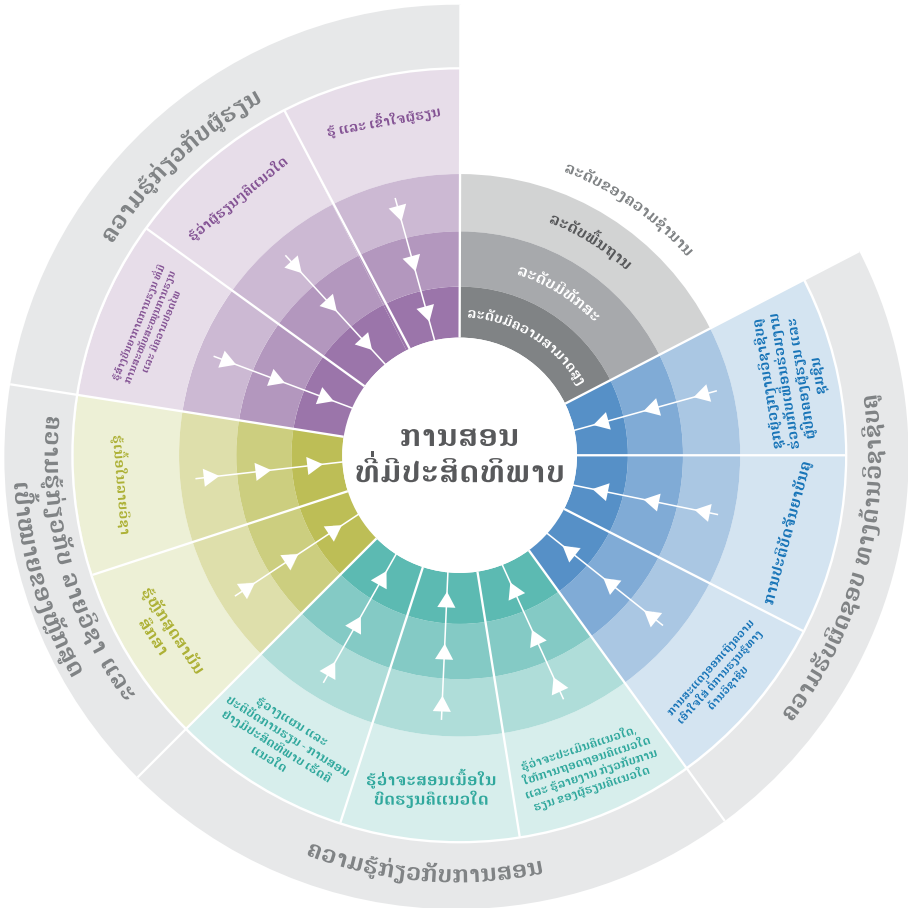
ຄ) ກຳນົດຕົວຊີ້ວັດທີ່ຊັດເຈນສຳລັບຄູໃນການນຳໃຊ້ໃນເວ ລາທີ່ເຂົາເຈົ້າປະເມີນຕົນເອງຢ່າງຕໍ່ເນື່ອງ ແລະ ກຳນົດເປົ້າ ໝາຍສຳລັບການພັດທະນາວິຊາຊີບຂອງເຂົາເຈົ້າ.

ງ) ໃຫ້ຄຳແນະນຳທີ່ຊັດເຈນສຳລັບຜູ້ທີ່ອອກແບບ ແລະ ສະ ໜອງການສະໜັບສະໜູນການພັດທະນາວິຊາຊີບຄູແບບ ຕໍ່ເນື່ອງໂດຍກົງກັບຄູສອນ ເພື່ອໃຫ້ສອດຄ່ອງກັບຄວາມຮູ້, ທັກສະ ແລະ ທັດສະນະທີ່ຄູຕ້ອງມີໃນການປັບປຸງຜົນການ ຮຽນຂອງນັກຮຽນ.

ຈ) ເປັນບ່ອນອີງໃຫ້ຂອບການປະຕິບັດງານລະດັບຊາດທາງ ດ້ານການປະເມີນການປະຕິບັດໜ້າທີ່ຂອງຄູ ແລະ ການ ເຕີບໂຕທາງດ້ານວິຊາຊີບໃນ 3 ລະດັບຄວາມຊຳນານ (ລະ ດັບພື້ນຖານ, ລະດັບທີ່ມີທັກສະ ແລະ ລະດັບທີ່ມີຄວາມ ສາມາດສູງ).



ມາດຕະຖານການສອນຊັ້ນປະຖົມສຶກສາ ໃນ ສປປ ລາວ



8 ຄໍາແນະນໍາ ສໍາລັບຄູໃນການກຽມຄວາມ ພ້ອມສໍາລັບການສອນໃນສິກຮຽນໃໝ່

ອ່ານ ແລະ ທໍາຄວາມເຂົ້າໃຈສູ່
ອຸປະກອນການຝຶກອົບຮົມຕ່າງໆ,
ປຶ້ມຄູ່ມືຄູ ແລະ ປຶ້ມແບບຮຽນກ່ອນ
ເປີດສິກຮຽນ

ຕົບແຕ່ງຫ້ອງຮຽນໂດຍການນໍາ
ໃຊ້ໂປສະເຕີ ແລະ ເພີ່ມສິສັນໃນ
ຫ້ອງເພື່ອເຮັດໃຫ້ມີຄວາມໜ້າ
ສົນໃຈ ແລະ ສ້າງຄວາມດົງດູດ

ສ້າງບັດສຽງ ແລະ ບັດ
ຮູບພາບ ສໍາລັບວິຊາ
ພາສາອັງກິດ

ກະກຽມປຶ້ມບັນທຶກ
ເພື່ອເກັບກໍາຄະແນນ
ການປະເມີນແບບ
ຮູບຮິກ

ຈັດສັນຫ້ອງຮຽນທີ່
ອໍານວຍຄວາມສະດວກ
ໃນການເຮັດກິດຈະກຳກຸ່ມ

ນໍາໃຊ້ປຶ້ມຄູ່ມືຄູ ແລະ
ປຶ້ມແບບຮຽນ ເພື່ອ
ວາງແຜນການສອນ

ກວດຄືນສູ່ການຮຽນການສອນ ທີ່ມີ
ຢູ່ແລ້ວໃນໂຮງຮຽນ ແລະ ເບິ່ງວ່າມີ
ສູ່ການຮຽນການສອນອັນໃດແດ່ທີ່ຄູ
ສາມາດສ້າງເອງໄດ້

ເບິ່ງວິດີໂອການຝຶກອົບຮົມຄູ
ເພື່ອປັບປຸງເຕັກນິກການສອນ
ຂອງຄູ



ແຜນງານບົດວາແມ່ນແຜນງານທີ່ນໍາພາໂດຍລັດຖະບານແຫ່ງ ສປປ ລາວ ໂດຍການສະໜັບສະໜູນ
ຈາກລັດຖະບານອິດສະຕຣາລີ ແລະ ອົງການ USAID

ຈັດພິມໃນເດືອນຜະຈິກ ປີ 2023